

PLAS
ART SHOW

Sosho Mochida
Fumio Moriya

空気

S. Mochida 90

Booth
G-3

2024.05.23-05.26
COEX 1F B HALL, SEOUL

ICHION
CONTEMPORARY



소쇼 모치다 Soshō Mochida (b.1934)

소쇼 모치다는 1934년 도쿄 출생의 판화가이자, 오사카 예술대학 명예교수입니다. 관서 지역을 대표하는 현대 미술 그룹 'Ge'의 주요 멤버로 활동하고 있습니다. 그의 작품 시리즈 'LOCATION 공기'는 오랜 기간 지속된 컨셉트입니다.

이 시리즈에서는 기저 재료인 펠트를 가열 및 탄화시켜 펠트에 포함된 공기를 차단하거나 거부합니다. 이러한 브랜딩 작업은 그의 주요 제작 과정입니다. 작품은 공기를 포함하는 부분과 포함하지 않는 부분, 공기의 포함과 거부를 통해 화면을 구성합니다. 모티프로는 비행기를 선택했으며, 어린 시절 누구나 한 번쯤 꿈꿔본 비행은 현실이 되어 인간은 시간과 공간의 개념을 변화시켜야만 했습니다. 비행의 실현은 상상력과 환상을 구체화하고, 새로운 인식과 행동에 편리함을 가져왔지만, 동시에 그 실체는 결코 '평화적 사용'만을 위한 것이 아니라 '전쟁에 사용되는데' 현실도 포함하고 있습니다. 이 선택은 우리 자신에게 맡겨져 있습니다.

공공 소장품 : 국립 국제 미술관, 오사카 나카노시마 미술관, 오사카부립 현대 미술 센터, 오사카 예술대학, 효고현립 미술관, 미니애폴리스 미술 디자인 대학, 홍익 대학교, 용 미술관

Soshō Mochida, born in 1934 in Tokyo, is a printmaker and an emeritus professor at Osaka University of Arts. He is a main member of "Ge," a representative contemporary art group in the Kansai area. His ongoing theme, the LOCATION series "Air," involves the heating and carbonizing of felt, a process that blocks or rejects the air trapped within the felt. This act of branding is a primary task in his creation process. The areas containing and rejecting air construct the imagery on the canvas. The motif is an airplane, which, since childhood, everyone has dreamt of flying in at least once.

The realization of flight has forced a transformation in our concepts of time and space, turning imagination and fantasy into reality and providing convenience in new perceptions and actions. However, this reality is not solely used for peaceful purposes but is also utilized in warfare. This choice is left up to us.



소쇼 모치다 / Soshō Mochida

로케이션 / *LOCATION*

2022

믹스트 미디어 / mixed media

77.2×58.2cm

5,300,000 KRW / 3,900 USD





소쇼 모치다 / Soshō Mochida

로케이션 / *LOCATION*

2017

믹스트 미디어 / mixed media

45.5×38.0cm

3,100,000 KRW / 2,300 USD



소쇼 모치다 / Soshō Mochida
로케이션 에어 / *LOCATION AIR*
2003
펠트 / felt
65.5×53.5cm

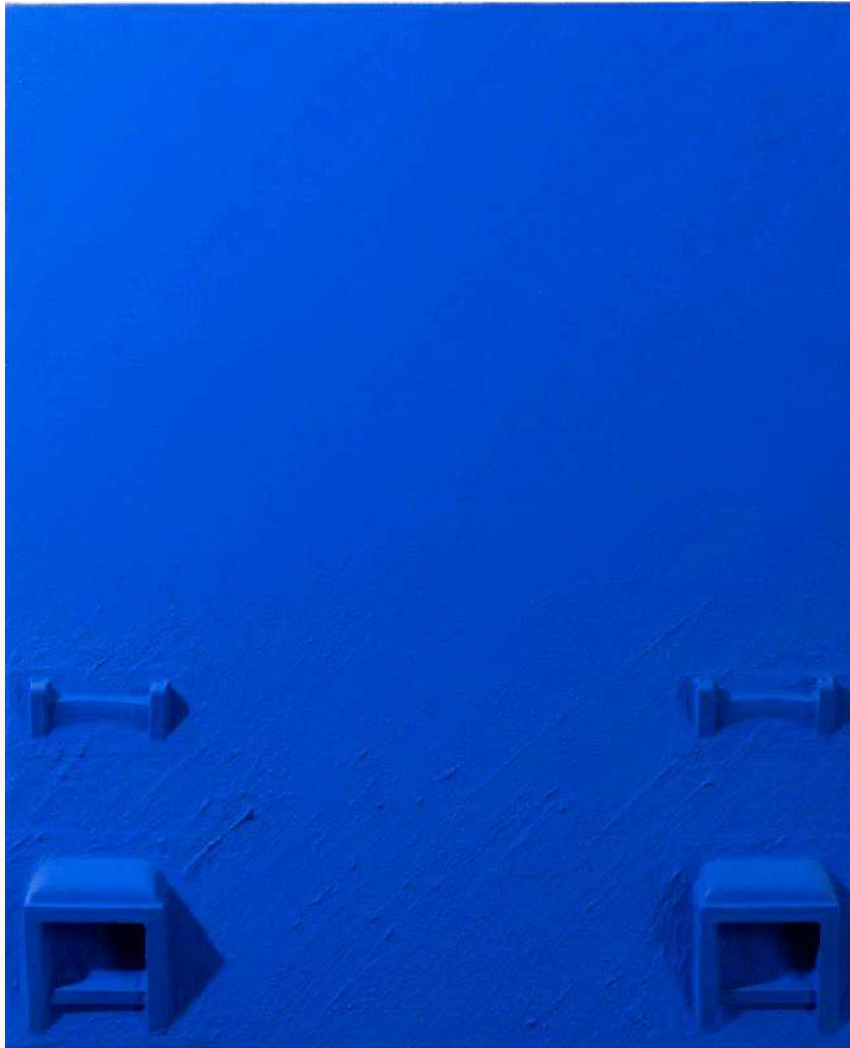
3,523,000 KRW / 2,600 USD



소쇼 모치다 / Soshō Mochida
로케이션 에어 / *LOCATION AIR*
1990
믹스트 미디어 / mixed media
H:72.5cm D:50.5cm

31,650,000 KRW / 24,000 USD





소쇼 모치다 / Soshō Mochida

로케이션 / *LOCATION*

1984

믹스트 미디어 / mixed media

65.5×53.0cm

4,000,000 KRW / 3,000 USD



소쇼 모치다 / Soshō Mochida

로케이션 / *LOCATION*

1980

믹스트 미디어 / mixed media

58.2×49.1cm

4,000,000 KRW / 3,000 USD





소쇼 모치다 / Soshō Mochida

로케이션 / *LOCATION*

1985

믹스트 미디어 / mixed media

32.3×25.4cm

2,200,000 KRW / 1,600 USD



소쇼 모치다 / Soshō Mochida

바다에서 온 기프트 No.12 / *Gift from the Sea No.12*

1993

믹스트 미디어 / mixed media

58.0×69.5cm

4,000,000 KRW / 3,000 USD



소쇼 모치다 / Soshō Mochida

로케이션 / *LOCATION*

2015

믹스트 미디어 / mixed media

32.0×41.0cm

3,600,000 KRW / 2,600 USD



LOCATION



소쇼 모치다 / Soshō Mochida
로케이션 스프링 램프 / *LOCATION Spring lamp*
1975
믹스트 미디어 / mixed media
H:36.0cm L:10.5cm W:11.9cm
1,800,000 KRW / 1,300 USD





소쇼 모치다 / Soshō Mochida

로케이션 / *LOCATION*

1985

믹스트 미디어 / mixed media

H:20.2cm L:22.0cm W:20.2cm

2,700,000 KRW / 2,000 USD





소쇼 모치다 / Soshō Mochida

로케이션 / *LOCATION*

1986

믹스트 미디어 / mixed media

46.7×31.5cm

2,200,000 KRW / 1,600 USD



소쇼 모치다 / Soshō Mochida

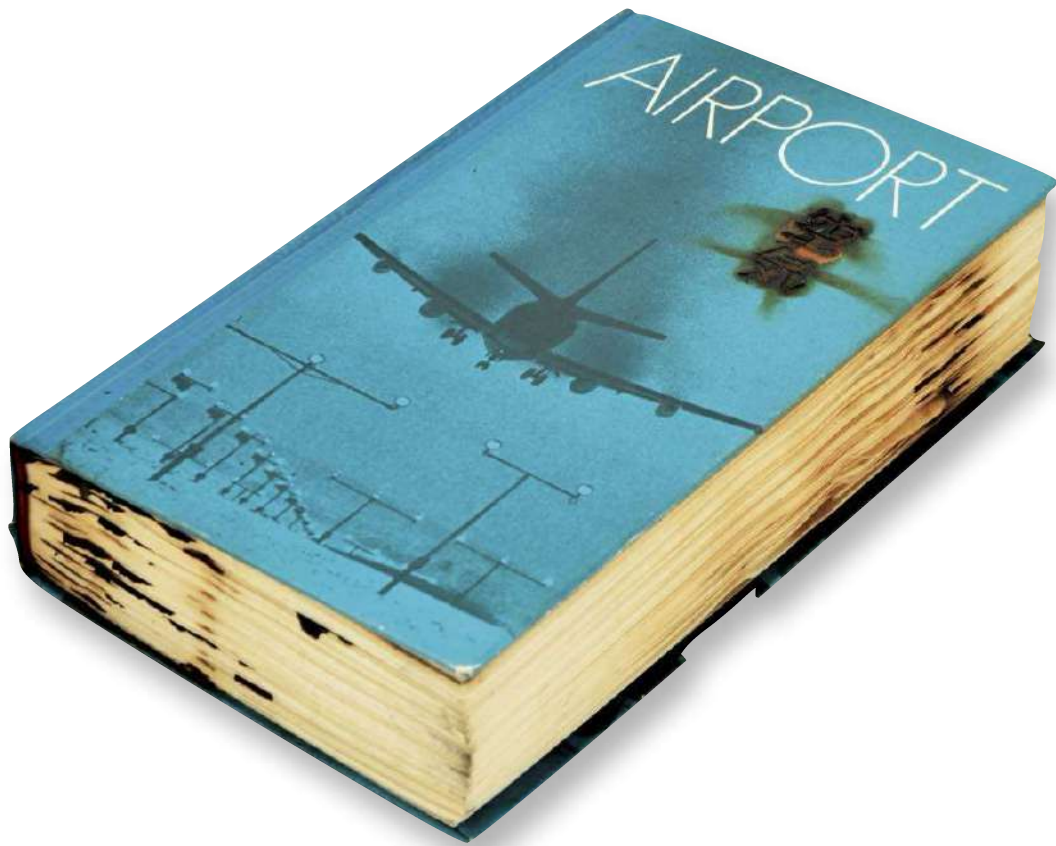
로케이션 / *LOCATION*

1990

페인트 칠한 나무 / painted wood

H:21.0cm L:20.5cm W:14.5cm

1,800,000 KRW / 1,300 USD



소쇼 모치다 / Soshō Mochida

로케이션 에어 에어 포트(블루북) / *LOCATION AIR AIRPORT (Blue Book)*

2005

페이퍼 / paper

20.5×12.5cm

1,350,000 KRW / 1,000 USD

»Also los«, be-
ständiglich zu macher
Wie ein ungehe
Rumpf der festge
über den beiden
ter dem Rumpf
die rote Wärme
ngt auf den

den
Kraft
troni,
ladung
ten Teil de
war. Dann
Flugzeug dur
zubekommen,
Patroni kaute
der seltenen Konz
Feuersgefahr; den
schine -, und trat
ihm, und den bei
ungskommandos
iner der Leute sch
n Halbkreis
troni sich
sichtigung e
worden war,
der Schneede
tbahn Drei-Nu
weg, von dem d
bei dem Schnee
erkannte Patroni
o wasserdurchträn
rost ausgereicht ha
hatten die beiden V
eigenen Motoren freizu
ch tiefer in den Schlamm
e Gehäuse der vier Düsen
lich nahe am Boden.

Ohne den Schnee zu beachten
Mit Scott zum Südpol umwirk
tuation und erwog die Erfolgsat
Noch bestand eine den Versu
durch die Kraft ihrer eigenen M
zubekommen, entschied er. W
war es der schnellste Weg. W
re Bälge aus einem N
die unter die Tragfläch
compressors auf
gebracht wa
werk des Flug
terlage gebaut
ere und anstren
herumkommen
ndete: »Wir müse
n. Ich brauche zwei
o die Räder jetzt sin
sie waagrecht laufen
andte sich Ingram zu.
gram nickte: »Kann m
Wenn wir damit fer
sie alle vier mit v
egungsunfähige
n Gang bekom
Gräben überw
« Er stampfte
en angezogen
erten Taxiwe
s. Vor die
n, so viele
Ein paar
»Lassen Sie
m so viel
en Gesell
Die L
aus den
deckte
ander
sch
Hal
S
ennen. Sie wartete
auf den Befehl, anzufangen.

in einer Szene aus
te Patroni die Si-
ance, die Maschine
Schlamm heraus-
t werden konnte,
man riesige, auf-
wieder zu fliegen - insges
blazi
er
ng-
offte,
und breit
bis zu der
sädern müs-
wärts führen.«
nge zu graben.«
Motoren und las-
ni deutete auf das
Weise sollten wir
die Steigung in
sie in diese Rich-
die er in dem Last-
den bis zu dem be-
chen Schnee. »Noch
in die Gräben
«
er Lastwagen.«
den Fahrer herum,
versuchen Sie es bei
ng des Flughafens.«
nach den anderen, die
schlugen eine schneebe-
rück, der Schaufeln und
Schaufeln wurden von den
außerhalb des erleuchteten
weitergereicht. Der treibende
manchmal schwer, sich gegensei-
anzufangen.



후미오 모리야 Fumio Moriya (b.1938)

후미오 모리야는 1938년 도쿄 출생의 작가로, 행동 미술 협회 회원이며 오사카 예술대학 교수입니다. 관서 지역을 대표하는 현대 미술 그룹 'Ge'의 주요 멤버로 활동하고 있습니다. 미국에서의 연수를 거쳐 추상화로 전향했으며, 미국의 그림 경향을 받아들이면서도 모리야 특유의 접근 방식으로 추상 표현을 도입했습니다.

'라인(Line)', '흔적(MARKS)'과 같은 테마가 있는 시리즈 작품에서는 다양한 시기와 개념을 훌륭하게 표현해내며, 풍부한 색채와 선, 뼈 모양 등 다양한 형태가 결합되어 흥미로운 요소를 이루고 있습니다.

'묘(Shrine)' 시리즈는 한국 여행 중 보았던 묘와 고분의 이미지가 직조되어 있으며, 세련된 가운데에서도 모리야 특유의 민속적이고 토속적인 분위기가 느껴지는 작품입니다.

Fumio Moriya, born in 1938 in Tokyo, is a member of the 'Kohdo Bijutsu' and a professor at Osaka University of Arts. He is an active main member of "Ge," a representative contemporary art group in the Kansai area. After training in the United States, he shifted to abstract painting, incorporating American painting trends while maintaining his unique approach to abstract expressionism.

His thematic series such as "Line" and "MARKS" brilliantly express different periods and concepts, combining rich colors with various forms like lines and skeletal shapes, adding intriguing elements. The "Shrine" series incorporates images of shrines and ancient mounds he saw during a trip to South Korea, presenting sophisticated works that also convey Moriya's unique folkloric and earthy atmosphere.



후미오 모리야 / Fumio Moriya

흔적(96의 1) / MARKS

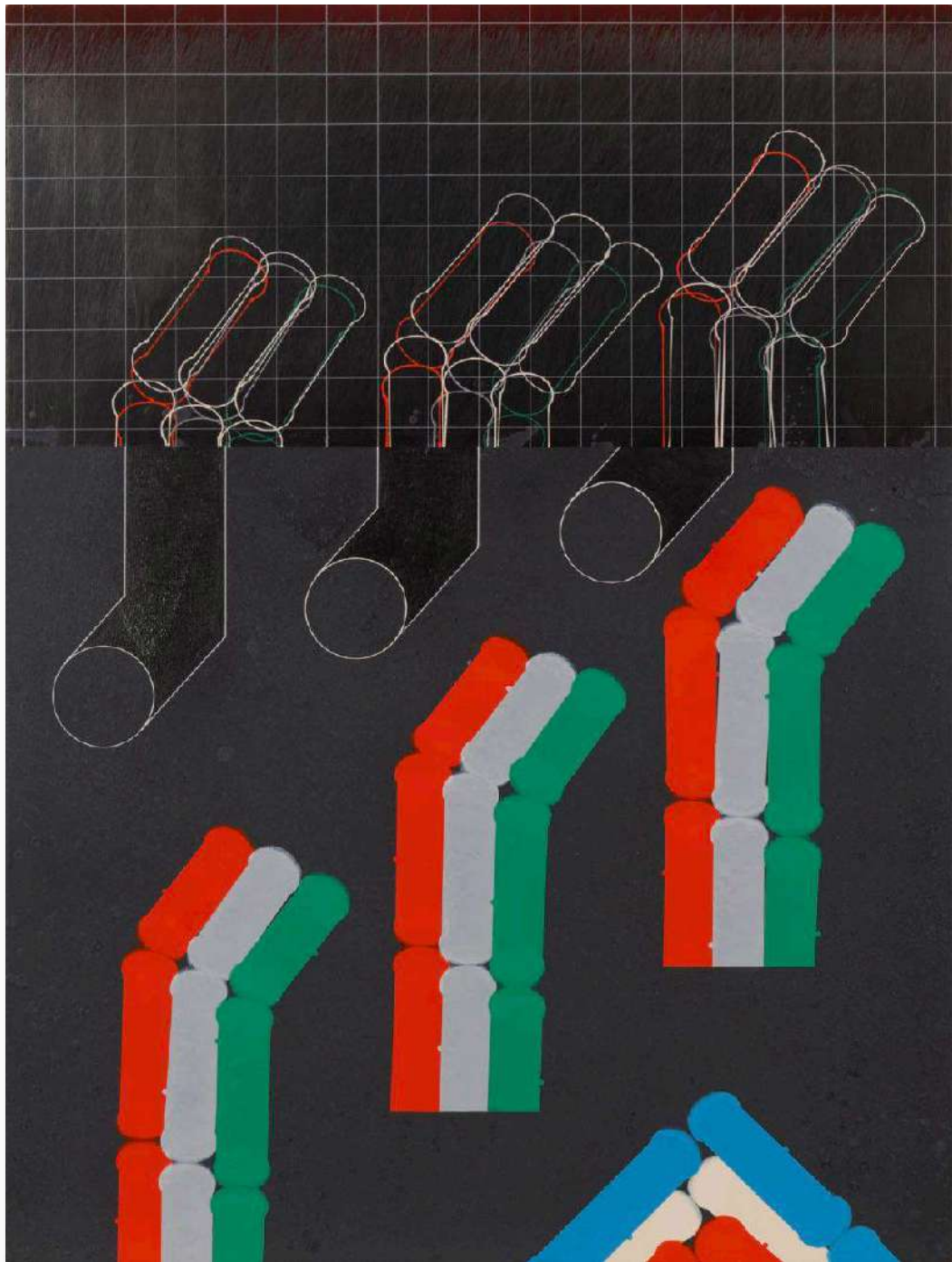
1995

믹스트 미디어 / mixed media

71.8×71.8cm

7,920,000 KRW / 6,000 USD





후미오 모리야 / Fumio Moriya

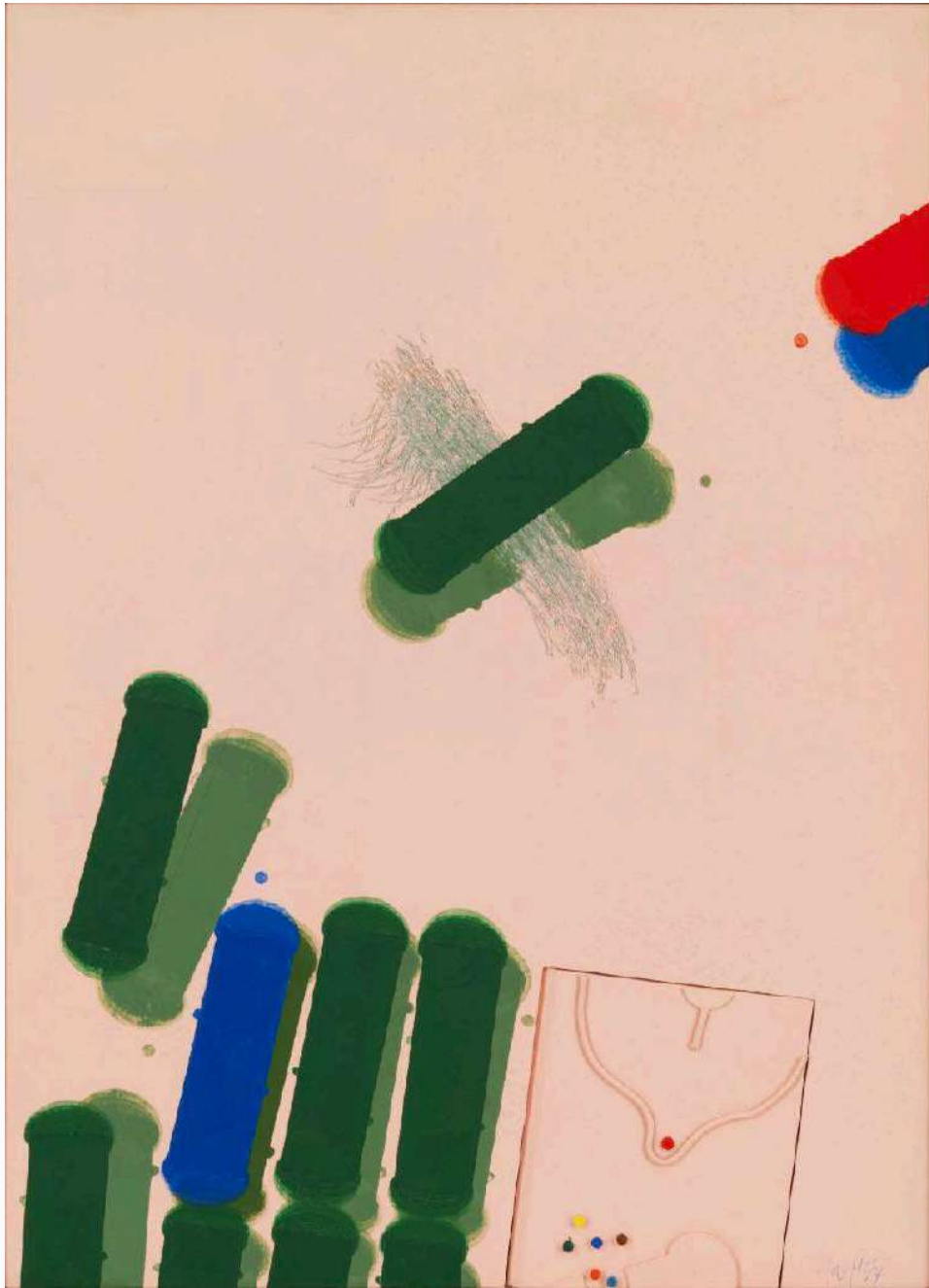
라인 / *Line*

1994

패널에 유화와 호분 (분필) / oil and gofun(chalk) on panel

100.0×75.0cm

5,300,000 KRW / 3,900 USD



후미오 모리야 / Fumio Moriya

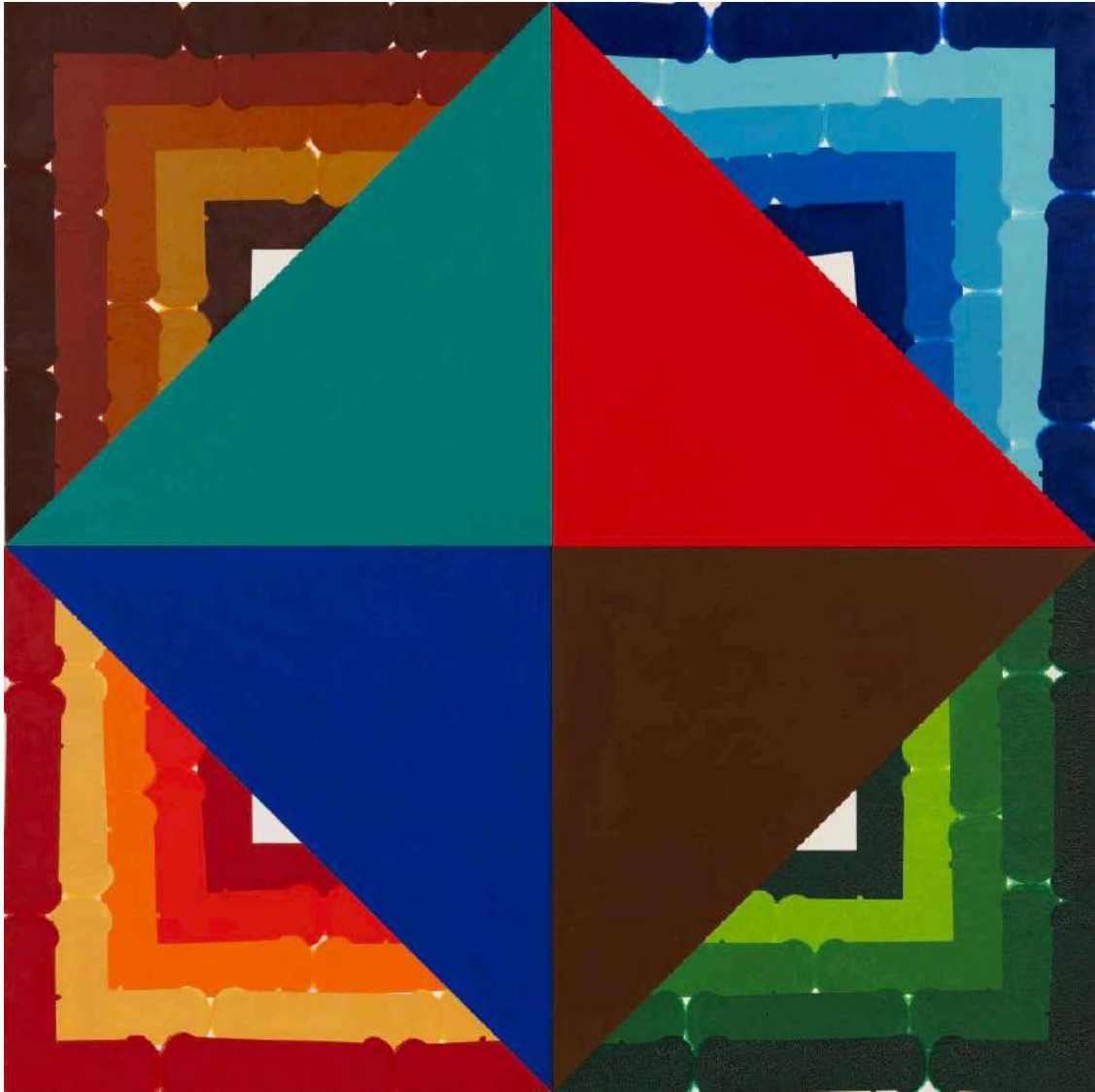
라인 / *Line*

1995

패널에 유화와 호분 (분필) / oil and gofun(chalk) on panel

72.5×51.2cm

4,500,000 KRW / 3,300 USD



후미오 모리야 / Fumio Moriya

게이트 / *Gate*

1998

캔버스에 유화와 아크릴 / oil and acrylic on canvas

100.3×100.3cm

5,800,000 KRW / 4,200 USD



후미오 모리야 / Fumio Moriya

묘 / *Shrine*

2001

캔버스에 유화와 아크릴 / oil and acrylic on canvas

74.4×100.4cm

4,900,000 KRW / 3,600 USD



후미오 모리야 / Fumio Moriya

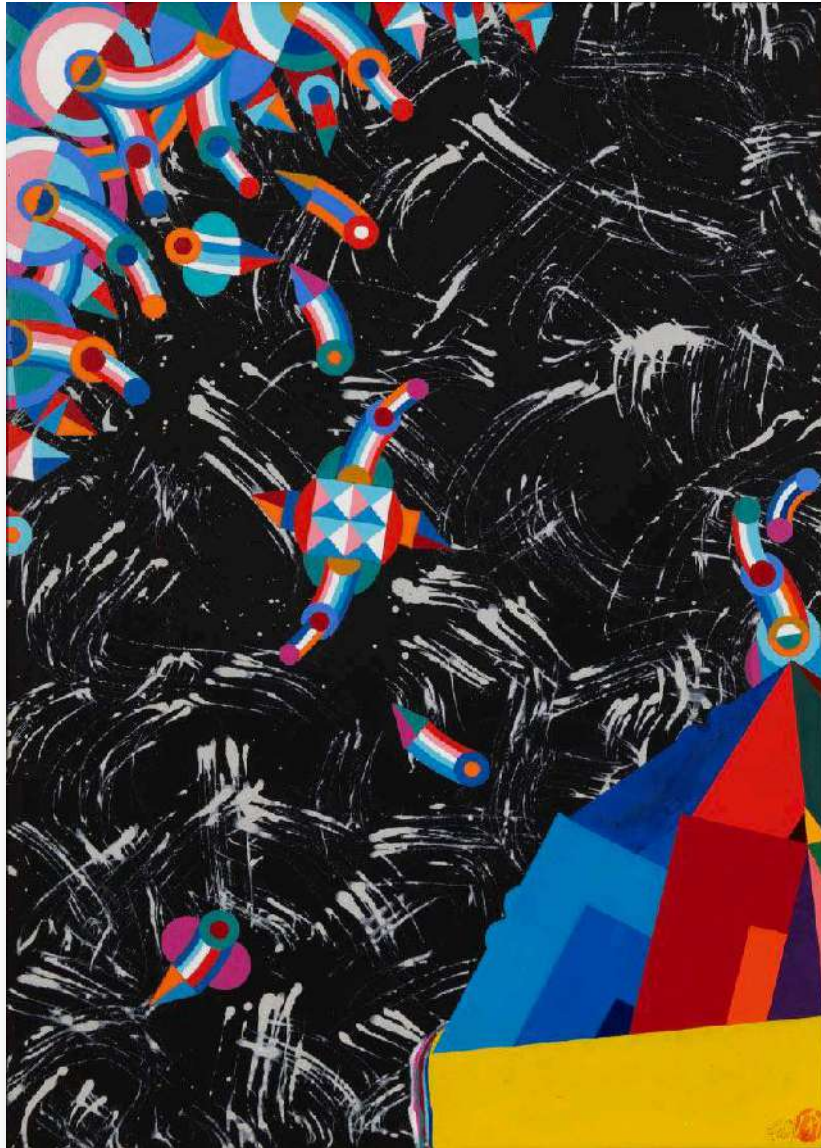
묘 / *Shrine*

2005

캔버스에 유화와 아크릴 / oil and acrylic on canvas

53.3×41.2cm

3,100,000 KRW / 2,300 USD



후미오 모리야 / Fumio Moriya

묘 / *Shrine*

2009

캔버스에 유화와 아크릴 / oil and acrylic on canvas

51.6×36.2cm

3,100,000 KRW / 2,300 USD



후미오 모리야 / Fumio Moriya

묘 / *Shrine*

2010

캔버스에 유화와 아크릴 / oil and acrylic on canvas

80.7×65.0cm

4,000,000 KRW / 3,000 USD





후미오 모리야 / Fumio Moriya

묘 / *Shrine*

2010

캔버스에 유화와 아크릴 / oil and acrylic on canvas

72.6×60.6cm

3,600,000 KRW / 2,600 USD



후미오 모리야 / Fumio Moriya
마스크(24-1) / MASK(24-1)
2024
캔버스에 아크릴 / acrylic on canvas
18.0×18.0cm

1,800,000 KRW / 1,300 USD



Sosho Mochida



로케이션 / LOCATION
2022
믹스트 미디어 /
mixed media
77.2×58.2cm



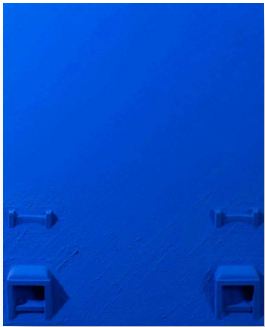
로케이션 / LOCATION
2017
믹스트 미디어 /
mixed media
45.5×38.0cm



로케이션 에어 /
LOCATION AIR
2003
펠트 / felt
65.5×53.5cm



로케이션 에어 / LOCATION AIR
1990
믹스트 미디어 / mixed media
H:72.5cm D:50.5cm



로케이션 / LOCATION
1984
믹스트 미디어 /
mixed media
65.5×53.0cm



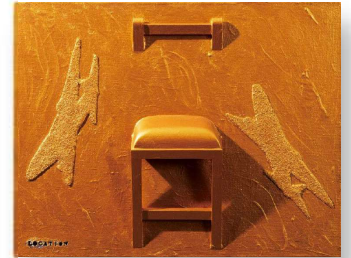
로케이션 / LOCATION
1980
믹스트 미디어 /
mixed media
58.2×49.1cm



로케이션 /
LOCATION
1985
믹스트 미디어 /
mixed media
32.3×25.4cm



바다에서 온 기프트 No.12 /
Gift from the Sea No.12
1993
믹스트 미디어 / mixed media
58.0×69.5cm



로케이션 / LOCATION
2015
믹스트 미디어 / mixed media
32.0×41.0cm



로케이션 스프링 램프 /
LOCATION Spring lamp
1975
믹스트 미디어 /
mixed media
H:36.0cm
L:10.5cm
W:11.9cm



로케이션 /
LOCATION
1985
믹스트 미디어 /
mixed media
H:20.2cm
L:22.0cm
W:20.2cm



로케이션 /
LOCATION
1986
믹스트 미디어 /
mixed media
46.7×31.5cm



로케이션 /
LOCATION
1990
페인트 칠한 나무 /
painted wood
H:21.0cm
L:20.5cm
W:14.5cm

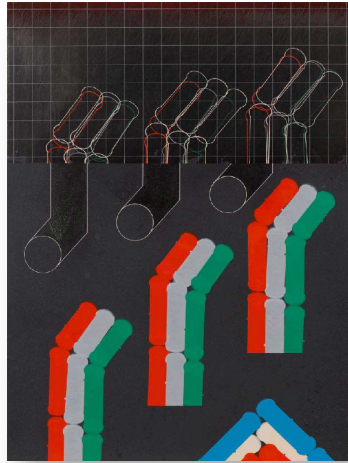


로케이션 에어
에어 포트(블루북) /
LOCATION AIR
AIRPORT (Blue Book)
2005
페이퍼 / paper
20.5×12.5cm

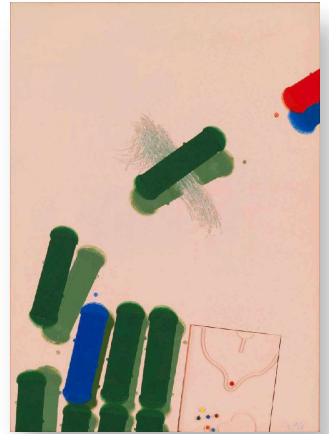
Fumio Moriya



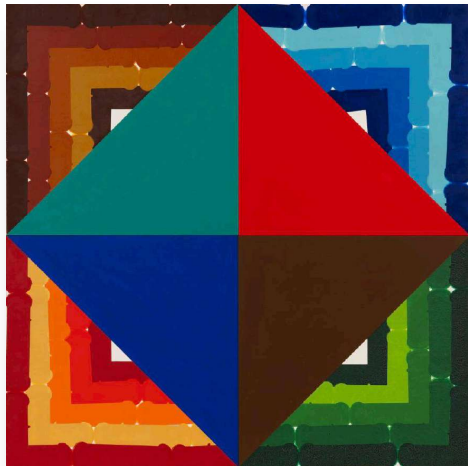
흔적(96의 1) / MARKS
1995
믹스트 미디어 / mixed media
71.8×71.8cm



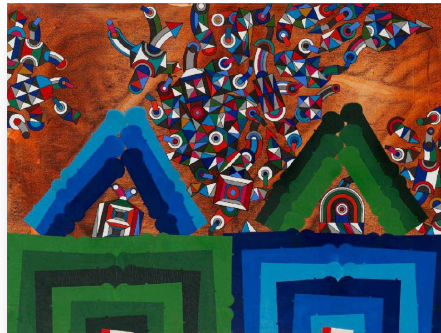
라인 / Line
1994
패널에 유화와 호분 (분필) /
oil and gofun(chalk) on panel
100.0×75.0cm



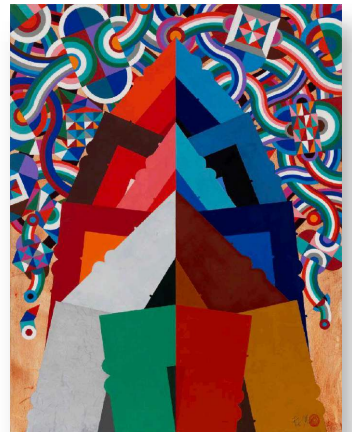
라인 / Line
1995
패널에 유화와 호분 (분필) /
oil and gofun(chalk) on panel
72.5×51.2cm



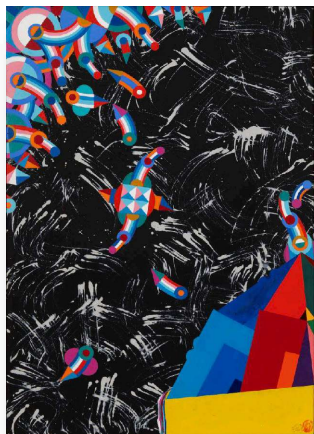
게이트 / Gate
1998
캔버스에 유화와 아크릴 /
oil and acrylic on canvas
100.3×100.3cm



묘 / Shrine
2001
캔버스에 유화와 아크릴 /
oil and acrylic on canvas
74.4×100.4cm



묘 / Shrine
2005
캔버스에 유화와 아크릴 /
oil and acrylic on canvas
53.3×41.2cm



묘 / Shrine
2009
캔버스에 유화와 아크릴 /
oil and acrylic on canvas
51.6×36.2cm



묘 / Shrine
2010
캔버스에 유화와 아크릴 /
oil and acrylic on canvas
80.7×65.0cm



묘 / Shrine
2010
캔버스에 유화와 아크릴 /
oil and acrylic on canvas
72.6×60.6cm



마스크(24-1) / MASK(24-1)
2024
캔버스에 아크릴 /
acrylic on canvas
18.0×18.0cm



ICHION
CONTEMPORARY

ICHION CONTEMPORARY B2, 9-10,
Nozaki-cho, Kita-ku, Osaka 530-0055, Japan
info@ichion-contemporary.com
t +81 6 6949 8470